



يعد التعليم واجبا وحقا على الدولة يجب أن توفره لكل طفل وشخص يستحقه ويلتزم به كل ولي أمر ينتفع من فرصته فيقترن الحق بالواجب وقد أجمع الخبراء على أن التعليم هو خير مقياس يعبر عن مدى تقدم المجتمع أو تخلفه وهو أحد المطالب الأساسية التي يسعى المجتمع إلى تحقيقها إذ إنه استثمار له مردوده الاقتصادي والاجتماعي فقد أصبح التعليم أحد العوامل الأساسية في نجاح أي تنمية . إن الخدمات التعليمية هي إحدى المواضيع الحديثة التي تمكن من دراسة التعليم كظاهرة جغرافية من خلال تمكن الجغرافي و بأسلوبه الخاص من معالجة موضوع التعليم من جوانب متعددة . ولدراسة التوزيع المكاني للخدمات التعليمية في أي دولة أو مدينة أو حي يجب أن يشمل كل متغيرات وعناصر العملية التعليمية من مدارس وتلاميذ ومعلمين وعدد الشعب وبالتالي فإن دراسة توزيع الخدمات التعليمية يمكن أن يعكس مجموعة العوامل الاقتصادية والاجتماعية والبيئية الكامنة وراء صورة هذا التوزيع . وانطلاقا من هذا كله تم اختيار موضوع هذا البحث من أجل التعرف على التوزيع المكاني للخدمات التعليمية في حي الغزالية ببغداد لعام ٢٠١٨ وبيان نوع وعدد المؤسسات التعليمية من رياض أطفال والمدارس الابتدائية والمدارس المتوسطة والإعدادية والثانوية . إن تعدد مراحل الخدمات التعليمية تدعو إلى ضرورة تتبع التوزيع المكاني لها وبحسب الحاجة التي تتطلبها كل محطة من هذه الخدمة. ولتحقيق ذلك تم استخدام الأسلوب الإحصائي والذي تمثل في جدولة بيانات التعليم واستخراج النسبة المئوية له وتوزيع انواع التعليم بخرائط واضحة لتحقيق اهداف البحث .

#### المقدمة :-

شكل التعليم متغيرا اساسيا في حياة البشرية كونه يعد من المقومات الحضارية الرفيعة لحياة وتطور المجتمعات كما اقترنت فترات الركود والانحطاط في حياة المجتمعات بتراجع العلم والتعلم وعدم الاهتمام بهما . (١) إن الثورة التي يتصف بها العلم في مرحلتنا الحالية لا توازيها أية ثورية في أي مرحلة ماضية فالتعليم هو العامل الاول والأساس الذي أعطى العالم المعاصر ما يتميز به من متغيرات سريعة (٢) وقد أجمع الخبراء على أن التعليم هو خير مقياس يعبر عن مدى تقدم المجتمع أو تخلفه وهو أحد المطالب الأساسية التي يسعى المجتمع الى تحقيقها إذ إنه استثمار له مردوده الاقتصادي والاجتماعي فقد أصبح التعليم أحد العوامل الاساسية في نجاح أي تنمية . (٣) إن الخدمات التعليمية هي إحدى المواضيع الحديثة التي تمكن من دراسة التعليم كظاهرة جغرافية من خلال تمكن الجغرافي و بأسلوبه الخاص من معالجة موضوع التعليم من جوانب متعددة (٤) . ولدراسة التوزيع المكاني للخدمات التعليمية في أي دولة او مدينة أو حي يجب أن يشمل كل متغيرات وعناصر العملية التعليمية من مدارس وتلاميذ ومعلمين وعدد الشعب وبالتالي فإن دراسة

توزيع الخدمات التعليمية يمكن ان يعكس مجموعة العوامل الاقتصادية والاجتماعية والبيئية الكامنة وراء صورة هذا التوزيع. (٥) وانطلاقا من هذا كله تم اختيار موضوع هذا البحث من اجل التعرف على التوزيع المكاني للخدمات التعليمية في حي الغزالية ببغداد وبيان نوع وعدد المؤسسات التعليمية من رياض أطفال والمدارس الابتدائية والمدارس المتوسطة والثانوية والإعدادية. إن تعدد مراحل الخدمات التعليمية تدعو إلى ضرورة تتبع التوزيع المكاني لها وبحسب الحاجة التي تتطلبها كل محطة من هذه الخدمة.(بحث مستل )

#### مشكلة البحث :-

تتمثل مشكلة البحث بالاتي :

- ١- هل إن التوزيع المكاني للخدمات التعليمية في حي الغزالية لعام ٢٠١٨ يعكس توزيعا متوازنا على جميع المحلات السكنية المكونة للحي ؟.
- ٢- ما عدد ونوع الخدمات التعليمية الموجودة في حي الغزالية لعام ٢٠١٨ ؟

#### فرضية البحث :-

تتمثل فرضية البحث بالآتي :

- ١- تتباين خصائص أعداد الخدمات التعليمية وأنواعها الموجودة في حي الغزالية على المحلات السكنية المكونة للحي لعام ٢٠١٨
- ٢- إن واقع التوزيع المكاني للخدمات التعليمية الموجودة في حي الغزالية في العام المحدد لا يعكس توزيعا متوازنا لهذه الخدمات وفقا لمحلاته السكنية .

#### هدف البحث :-

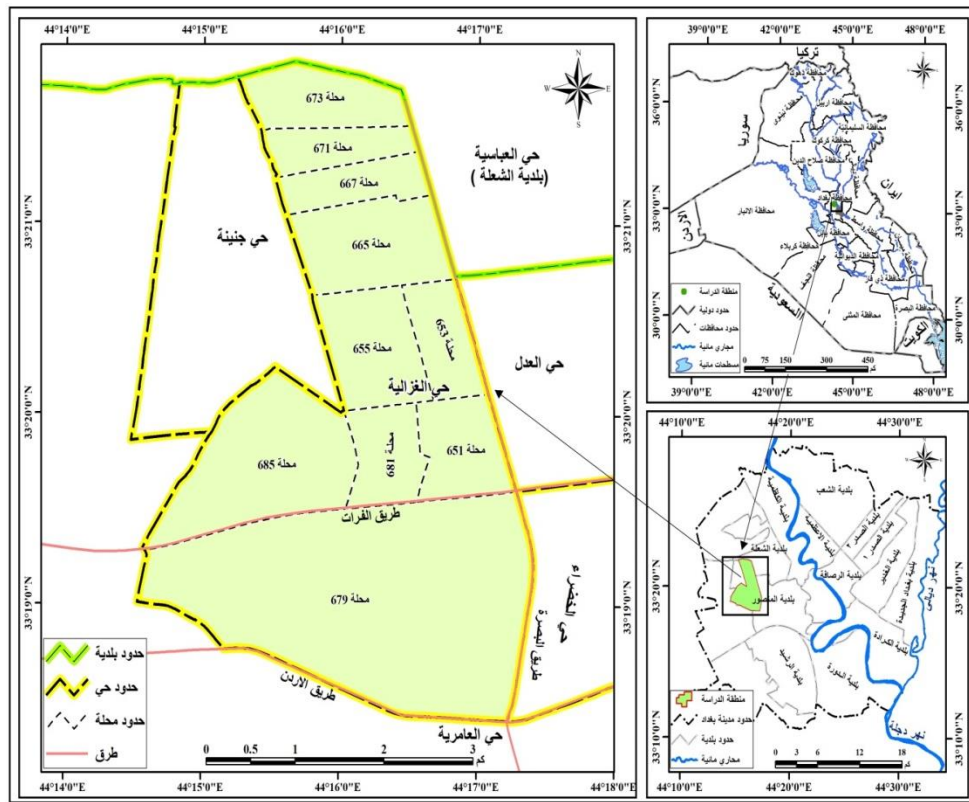
يهدف البحث الى

- ١- تحديد التوزيع الجغرافي للخدمات التعليمية في حي الغزالية لعام ٢٠١٨ .
- ٢- تحديد التوزيع الجغرافي لكل مؤشرات الخدمات التعليمية في حي الغزالية لعام ٢٠١٨ .

#### حدود البحث :-

يمكن تحديد منطقة البحث مكانياً وزمانياً فمكانياً تشمل حدود البحث حدود حي الغزالية والذي يُعدُّ هو أحد أحياء بغداد يقع حي الغزالية أقصى غرب مدينة بغداد، فيقع الحي ضمن قضاء الكرخ ناحية المنصور في جزئه الغربي حيث يحيط بحي الغزالية العديد من أحياء مدينة بغداد إذَّ يحدهُ من جهة الشمال والشمال الشرقي حي الشعلة ومن جهة الشرق حي العدل وحي الخضراء أمَّا جهة الجنوب فيحده طريق الشيخ ضاري الذي يفصله عن حي العامرية أما من الغرب فيحده حي جنينة وكما هو موضح في خريطة (١). أما الحدود الزمانية فقد تمثلت في دراسة الواقع الحالي للخدمات التعليمية لعام ٢٠١٨ .

خريطة (١)  
خريطة لحي الغزالية وموقعه الجغرافي



المصدر:

- وزارة الموارد المائية، هيئة المساحة العامة، خريطة العراق الادارية بمقياس ١ : ١,٠٠٠,٠٠٠، ٢٠١٥.
- امانة بغداد، قسم التصميم الاساس، شعبة نظم المعلومات الجغرافية، خريطة بغداد بمقياس ١ : ٥٠٠,٠٠٠، ٢٠١٠.

## المبحث الاول

تعريف بنشأة حي الغزالية وتوزيع سكان الحي على المحلات السكنية لعام ٢٠١٨

### ١- نشأة حي الغزالية :-

تُعدُّ الغزالية من الأحياء الناشئة حديثاً حيث إنها تُعدُّ أيضاً" من التوسعات الحديثة في بغداد، (وتعود نشأتها إلى أواخر عام ١٩٧٦ عندما قامت الحكومة العراقية بتخصيص ٤٠٠ قطعة أرض زراعية التابعة للإصلاح الزراعي وتوزيعها على أصحاب الكفاءات من الأساتذة والأطباء والمهندسين ومنتسبي القوات المسلحة والإعلاميين وموظفي ديوان الرئاسة العراقية<sup>(\*)</sup>).

ويُعدُّ حي الغزالية من الأراضي الصالحة للزراعة التي كانت تأخذ مياهها من نهر الخير أو (الخر) إلا أنَّ الحكومة وزعت هذه الأراضي السكنية لموظفيها ضمن منطقة الدراسة، ويعزو سبب اختيار حي الغزالية للتوسع السكاني وجعلها منطقة سكنية، بسبب قربها من بغداد وبسبب زيادة عدد سكان مدينة بغداد وزيادة الضغط السكاني فيها، ولتخفيف هذا الضغط بدأ التوسع على حساب الأراضي القريبة من بغداد ومن ضمنها منطقة الدراسة، حيث كانت أرض زراعية وخالية من السكان والمستوطنات الحضرية.

أما سبب تسمية الحي بالغزالية فهناك رأيان:

يدور الرأي الأول إلى أنَّ التسمية جاءت نسبة إلى كثرة الغزلان في هذه المنطقة، حيث كانت منطقة صيد لبني العباس ومن بعدهم ولاية في العهد العثماني أما الرأي الثاني فيدور حول مالكة هذه الأرض كان اسمها غزالة وأختها جنينة إذ كانت المنطقة تسمى سابقا في بداية نشأتها بغزالية وجنينة. (٦)

(\*) تعود منطقة الدراسة بالأصل للدولة حيث كانت تابعة لوزارة الإصلاح الزراعي وكان فلاحوا المنطقة (قرية البكرية) متعاقدين مع الوزارة بعقود حيث وزعوا جزء من أراضيها إلى أساتذة الجامعات ضمن قانون أصحاب ذوي الكفاءات، فباعوا الأرض بمساحة ٦٠٠م<sup>٢</sup> مقابل ١٥٠٠ دينار إلى منتسبي الجمعية (٧)

٢- التوزيع العدد السكان حي الغزالية :-

من خلال الجدول (١) يتبين لنا أن مجموع سكان حي الغزالية بلغ (١١٠٣٣٩) نسمة حسب تقديرات سنة ٢٠١٨، وبلغت عدد المحلات (١٠) محلات سكنية. وسجلت محلة ٦٧٣ أعلى عدد في السكان حيث بلغ عددهم (٢٩٢٠٧) نسمة يرجع السبب إلى أن هذه المحلة هي من المحلات القديمة التي سكنها الناس في منطقة الدراسة إذ إن المناطق القديمة والتي تقع شمال الغزالية تتمثل بعدة محلات منها محلة ٦٧٣ كانت تلك المحلات مناطق تركيز واستيطان السكان في منطقة البحث ، بينما بلغ عدد سكان محلة ٦٦٥ (١٦٧٦٨) نسمة أمّا محلة ٦٥٥ فبلغ عدد سكانها حوالي (١٤١٨٣) نسمة ، في حين بلغ عدد سكان محلة ٦٧١ (١٠١١٠) نسمة ، أما محلة ٦٦٧ فكان عدد سكانها (٨٧٥٤) نسمة. جاء بعدها من حيث عدد السكان محلة ٦٥١ إذ بلغ عدد ساكنيها (٧٨٠٢) نسمة ، بينما كانت محلة ٦٥٣ قد بلغ عدد سكانها (٧٣٨٥) نسمة ، وجاءت محلة ٦٨١ بعدها من حيث عدد سكان حي الغزالية إذ بلغ عدد سكانها (٦٩٢٨) نسمة ، أمّا محلة ٦٧٩ فكان عدد سكانها قد بلغ (٦٣٩٤) نسمة ، بينما كانت محلة ٦٨٥ أقل محلة من حيث عدد السكان حيث بلغ عدد ساكنيها حسب تقديرات ٢٠١٨ (٢٨٠٨) نسمة. تعد محلة ٦٨١ ومحلة ٦٨٥ ومحلة ٦٧٩ أقل محلات منطقة الدراسة سكنياً بسبب حداثة المحلات بالإضافة الى الزحف التجاري في هذه المحلات.

جدول (١)

التوزيع العددي لسكان الغزالية ٢٠١٨

المحلة	عدد السكان (نسمة)
٦٧٣	٢٩٢٠٧
٦٦٥	١٦٧٦٨
٦٥٥	١٤١٨٣
٦٧١	١٠١١٠
٦٦٧	٨٧٥٤
٦٥١	٧٨٠٢
٦٥٣	٧٣٨٥
٦٨١	٦٩٢٨
٦٧٩	٦٣٩٤
٦٨٥	٢٨٠٨

المجموع	١١٠٣٣٩
---------	--------

المصدر: بالاعتماد على

- وزارة التخطيط، الجهاز المركزي للإحصاء وتكنولوجيا المعلومات، قسم الإحصاء السكاني، بيانات غير منشورة، لسنة ٢٠١٨

### المبحث الثاني

#### التوزيع المكاني للخدمات التعليمية عامة مع بيان خدمات رياض الأطفال والتعليم الابتدائي

يشير الجدول (٢) إلى عدد المؤسسات التعليمية الموجودة في منطقة الدراسة لعام ٢٠١٨، حيث يظهر منه أنّ عدد هذه المؤسسات قد بلغ (٨٥) مؤسسة تعليمية بجميع مراحلها موزعة بشكل مختلف في منطقة البحث وجاءت بالمرتبة الأولى المدارس الابتدائية بنسبة ٥٣% من نسبة المجموع الكلي للخدمات التعليمية في منطقة الدراسة بواقع (٣١) مدرسة وبعدها ٢١ بناية تعليمية، فيما جاءت المدارس المتوسطة بالمرتبة الثانية وبنسبة ٢٢% من نسبة المجموع الكلي للخدمات التعليمية في منطقة البحث بواقع (١٣) مدرسة وبعدها (٧) أبنية، في حين جاءت المدارس الإعدادية بالمرتبة الثالثة بواقع ١٤% وبعدها (٨) مدارس تشغل (٧) أبنية.

#### جدول (٢)

عدد المؤسسات التعليمية الموجودة في حي الغزالية لعام ٢٠١٨

عدد البنائيات	النسبة %	العدد	المؤسسات التعليمية
١	٢	١	رياض الأطفال
٢١	٥٣	٣١	المدارس الابتدائية
٧	٢٢	١٣	المدارس المتوسطة
٧	١٤	٨	المدارس الإعدادية
٢	٤	٢	المدارس الثانوية
-	٥	٣	المدارس المسائية
٣٨	١٠٠	٥٨	المجموع

المصدر: بالاعتماد على:

- وزارة التربية المديرية العامة لتربية الكرخ الأولى قسم الأبنية المدرسية.

ولإعطاء صورة أكثر وضوحاً عن التوزيع المكاني لتلك الخدمات سيتم توزيع هذه المؤسسات بحسب كل مرحلة تعليمية حيث خصص القسم الاول لبيان الخدمات التعليمية في رياض الاطفال والتعليم الابتدائي اما القسم الثاني فخصص للتعليم المتوسط اما القسم الثالث فخصص للتعليم الاعدادي والثانوي والتعليم المسائي .

#### ١- التوزيع المكاني لخدمة رياض الأطفال في حي الغزالية :-

تقتصر خدمة رياض الاطفال في منطقة البحث على محلة ٦٦٥ وكما يظهر في الجدول (٣) إذ

يتبين منه

- وجود عدد أطفال بلغ (١٥٠) طفلاً في الروضة أمّا عدد المعلمات فبلغ عددهم (١٤) معلمة وتتكون الروضة الوحيدة الموجودة في منطقة الدراسة من (٦) شعب.

#### جدول (٣)

التوزيع المكاني لخدمات رياض الاطفال في حي الغزالية لعام ٢٠١٨

المحلة	عدد رياض الاطفال	عدد الاطفال	عدد المعلمات	عدد الشعب
٦٦٥	١	١٥٠	١٤	٦

المصدر: بالاعتماد على:

- وزارة التربية، المديرية العامة لتربية الكرخ الأولى، قسم التعليم العام والملاك وشعبة الملاك الابتدائي ورياض الأطفال.  
-وزارة التربية، المديرية العامة لتربية الكرخ الأولى، قسم الأبنية المدرسية.

#### ٢-التوزيع المكاني لخدمة التعليم الابتدائي في حي الغزالية:

بلغ عدد المدارس في منطقة البحث ٣١ مدرسة ابتدائية وبنسبة ٥٣% من باقي مدارس حي أمّا مجموع عدد التلاميذ فبلغ (١٩٦٩٨) تلميذاً وتلميذة في حين بلغ عدد أعضاء المعلمين في الحي (١٢٥١) معلم ومعلمة فيما بلغ عدد الشعب الدراسية (٥٣٧) شعبة، وتوزعت على منطقة البحث وبين المحلات السكنية على النحو الآتي:

#### أ. التوزيع المكاني للمدارس الابتدائية على مستوى محلات منطقة البحث:-

يبين جدول (٤) أنّ محلة ٦٦٥ سجلت أعلى محلة بوجود المدارس فيها بواقع (٧) مدارس ابتدائية تشغل (٦) بنايات. أمّا في المرتبة الثانية فجاءت محلة ٦٧١ بوجود (٥) مدارس تشغل (٣) بنايات، أمّا في المرتبة الثالثة فكانت من نصيب محلي ٦٥٣ و٦٧٣ بوجود (٤) مدارس ابتدائية في كلا منهما وتشغل (٣)أبنية

بالنسبة لمحلة ٦٥٣ و (٢) بناية لمحلة ٦٧٣، في المرتبة الرابعة جاءت محلة ٦٥٥ بوجود (٣) مدارس ابتدائية تشغل (٢) بناية، بينما كانت المرتبة الخامسة من نصيب المحلات السكنية ٦٥١ و ٦٦٧ و ٦٨١ باحتوائها على (٢) مدرسة في كلاً منها وبواقع اشغال بناية واحدة ايضاً لكل منها، أمّا أقل عدد مدارس فسجل في محلات ٦٧٩ ومحلة ٦٨٥ وبواقع مدرسة واحدة فقط في كلاً منهما وتشغل بناية واحدة ايضاً في كلا" منهما، من خلال التوزيع تبين أنّ هذه المحلة ٦٦٥ بلغ نسبة عدد المدارس فيها أعلى نسبة حيث بلغ ٢٣% ويعود سبب هذا بسبب ارتفاع عدد السكان في هذه المحلة وقلة الاراضي الزراعية والمتروكة فيها وهي تعد من المحلات القديمة في الحي. اما سبب قلة المدارس في محلة ٦٧٩ يعود الى قلة السكان ، ووجود مضمار سباق الخيول الذي يشغل مساحة بلغت ١٢٢.٥ هكتار وكذلك وجود الاراضي المتروكة والمساحات الخضراء إذ بلغت نسبة المدارس ٣%، اما محلة ٦٨٥ فأيضاً يعود سبب قلة المدارس فيها لقلة السكان ووجود مساحات من الأرض مخصصة للنقل لوقوف المركبات ذات الحمولات الكبيرة ومساحات خضراء وأراضي متروكة.

#### ب. التوزيع المكاني للتلاميذ على مستوى محلات منطقة البحث :-

بيّن ذات الجدول أنّ محلة ٦٦٥ سجلت أعلى عدد للتلاميذ بواقع (٣٥٤٥) تلميذاً وتلميذة أو ما نسبته ١٨% وذلك لوجود (٧) مدارس ابتدائية فيها في حين جاءت محلة ٦٧١ بالمرتبة الثانية بواقع (٣٢٦٧) تلميذاً وتلميذة او ما نسبته ١٧% وذلك لوجود (٥) مدارس ابتدائية فيها في حين جاءت محلة ٦٧٣ بالمرتبة الثالثة بواقع (٢٨٩١) تلميذاً وتلميذة او نسبته ١٥% فيما جاءت محلة ٦٥٣ بالمرتبة الرابعة بواقع (٢٦٤٥) تلميذاً وتلميذة أو ما نسبته ١٣%. ثم جاءت محلات ٦٥١ و ٦٨١ بالمرتبة الخامسة أو ما نسبته ٨% لكل منها. أمّا المحلات ٦٥٥ ومحلة ٦٦٧ فجاءت بالمرتبة السادسة ونسبة ٧% لكل منهما. أمّا محلة ٦٨٥ فبلغت نسبة عدد التلاميذ فيها ٤%، بينما كان أقل نسبة من حيث عدد التلاميذ من حصة محلة ٦٧٩ بواقع ٣% فقط من عدد تلاميذ الابتدائية في منطقة البحث. من هذا التوزيع يتضح ان المحلات السكنية التي احتوت على اعلى عدد من المدارس احتوت اعلى عدد من التلاميذ ايضاً .

ج. التوزيع المكاني للمعلمين على مستوى محلات منطقة البحث :-

بلغت اعلى نسبة للمعلمين في محلة ٦٦٥ اذ بلغت تقريبا ١٩% وفي محلة ٦٥٣ فبلغت نسبتهم ١٨% بينما في محلة ٦٧١ بلغت النسبة ١٤% في حين بلغت نسبة المعلمين في محلة ٦٥١ ومحلة ٦٥٥ (١٠.٥) % بينما بلغت نسبة المعلمين في محلة ٦٧٣ (٩)% وبلغت نسبتهم في محلة ٦٦٧ نسبة ٨% اما في محلة ٦٨١ بلغت نسبة المعلمين فيها ٥% بينما بلغت نسبة المعلمين اقل نسبة في محلة ٦٨٥ مناصفة مع محلة ٦٧٩ بلغت ٣%.

د. التوزيع المكاني لعدد الشعب على مستوى محلات منطقة البحث :-

بلغت أعلى نسبة شعب في محلة ٦٦٥ حيث بلغت ١٨% بينما بلغت نسبة عدد الشعب في محلة ٦٧١ ومحلة ٦٧٣ نسبة ١٦% كل منهما ، وفي محلة ٦٥٣ بلغت نسبة الشعب فيها ١٢% أمّا محلة ٦٥١ فبلغت نسبة عدد الشعب ٩% في حين بلغت نسبة الشعب في محلة ٦٦٧ ومحلة ٦٥٥ (٨)% في كل واحدة منهما بينما بلغت نسبة عدد الشعب في محلة ٦٨١ (٧) % ، وبينما بلغت نفس النسبة في محلة ٦٨٥ ومحلة ٦٧٩ حيث بلغت ٣% في كل منهما.

هـ-التوزيع المكاني لنوع جنس المدرسة (بنون -بنات - مختلط) على مستوى محلات منطقة البحث :-

يتبين من جدول (٣) أنّ عدد مدارس البنين في منطقة البحث بلغ (٥) مدرسة بنون بينما بلغت مدارس الإناث (٤) مدرسة وكان نصيب المدارس المختلطة (٢١) مدرسة. توزعت مدارس البنون كالآتي:  
في محلة ٦٧١ ومحلة ٦٧٣ بلغ عددهم (٢) مدرسة بنون ولكل منهما ، بينما كانت محلة ٦٦٥ قد سجلت واقع مدرسة بنين واحدة، بينما توزعت مدارس البنات في محلة ٦٧٣ بواقع بلغ عددها (٢) مدرسة ، وسجلت محلة ٦٦٥ ومحلة ٦٧١ (١) مدرسة بنات في كل منهما. بينما توزعت المدارس المختلطة في محلة ٦٦٥ سجلت أعلى نسبة مدارس مختلطة بواقع (٥) مدرسة ، أمّا محلة ٦٥٣ فسجلت (٤) مدرسة بينما محلة ٦٥٥ سجلت (٣) مدرسة مختلطة في حين سجلت كل من محلة ٦٥١ و ٦٦٧ و ٦٧١ و ٦٨١ (٢) مدرسة مختلطة في كل منها ، وسجلت محلة ٦٧٩ ومحلة ٦٨٥ اقل عدد بواقع (١) مدرسة في كل منها ، ولم تسجل محلة ٦٧٣ أي مدرسة مختلطة وكما موضح في خريطة (٢).

و-التوزيع المكاني لعدد البنائيات على مستوى محلات منطقة البحث :-

سجلت منطقة البحث (٢١) بناية من اصل (٣١) مدرسة وهذا معناه وجود ازدواجية في دوام بعض المدارس وكما هو موضح في الجدول (٤) وتوزعت بين محلات منطقة البحث كالاتي:

سجلت محلة ٦٦٥ أعلى عدد بنايات في منطقة البحث بواقع (٦) بناية بينما سجلت كل من محلة ٦٥٣ ومحلة ٦٧١ واقع (٣) بناية لكل منهما في منطقة البحث أمّا محلة ٦٥٥ ومحلة ٦٧٣ فسجلت واقع (٢) بناية في كل منهما ، في حين سجلت محلة ٦٥١ ومحلة ٦٦٧ ومحلة ٦٧٩ ومحلة ٦٨١ ومحلة ٦٨٥ (١) بناية في كل منها ، وكما موضح في خريطة (٣).

#### جدول (٤)

التوزيع المكاني لخدمة التعليم الابتدائي في حي الغزالية

لعام ٢٠١٨

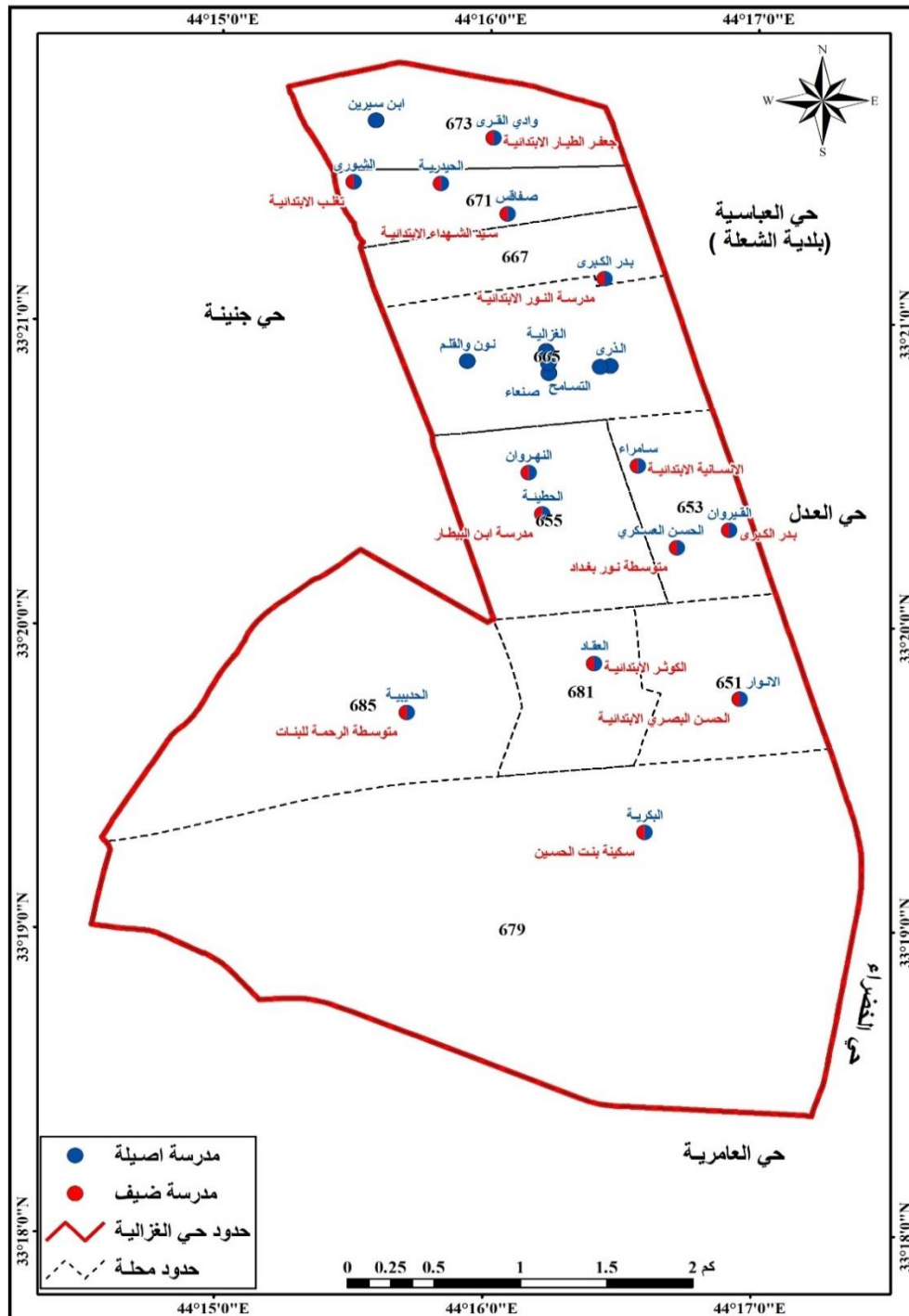
المحلة	عدد المدارس	%	بنون	بنات	مختلط	عدد البنايات	%	عدد المعلمين	%	عدد التلاميذ	%	عدد الشعب	%
٦٥١	٢	٦.٥	-	-	٢	١	٥	١٣٢	١٠.٥	١٦٤٥	٨	٤٨	٩
٦٥٣	٤	١٣	-	-	٤	٣	١٤	٢٢٣	١٨	٢٦٤٥	١٣	٦٤	١٢
٦٥٥	٣	١٠	-	-	٣	٢	٩	١٣٢	١٠.٥	١٣٠٣	٧	٤١	٨
٦٦٥	٧	٢٣	١	١	٥	٦	٢٩	٢٣٩	١٩	٣٥٤٥	١٨	٩٩	١٨
٦٦٧	٢	٦	-	-	٢	١	٥	١٠١	٨	١٤١٥	٧	٤٣	٨
٦٧١	٥	١٦	٢	١	٢	٣	١٤	١٧٣	١٤	٣٢٦٧	١٧	٨٥	١٦
٦٧٣	٤	١٣	٢	٢	-	٢	٩	١١٧	٩	٢٨٩١	١٥	٨٨	١٦
٦٧٩	١	٣	-	-	١	١	٥	٣٩	٣	٦٦٤	٣	١٥	٣
٦٨١	٢	٦.٥	-	-	٢	١	٥	٥٩	٥	١٤٨٣	٨	٣٩	٧
٦٨٥	١	٣	-	-	١	١	٥	٣٦	٣	٨٤٠	٤	١٥	٣
المجموع	٣١	١٠٠	٥	٤	٢٢	٢١	١٠٠	١٢٥١	١٠٠	١٩٦٩٨	١٠٠	٥٣٧	١٠٠

المصدر:

- وزارة التربية، المديرية العامة لتربية الكرخ الأولى، قسم التعليم العام والملاك، شعبة الملاك الابتدائي ورياض الأطفال.
- وزارة التربية، مديرية تربية الكرخ الأولى، قسم الأبنية المدرسية.



خريطة (٣) توزيع المدارس الابتدائية في حي الغزالية لعام ٢٠١٨



المصدر: بالاعتماد على:- جدول (٤)

المبحث الثالث

## التوزيع المكاني لخدمة تعليم المدارس المتوسطة في حي الغزالية.

تبلغ المدارس المتوسطة في منطقة البحث (١٣) مدرسة وكما موضح في خريطة (٤) ونسبتها ٢٣% و٧ بنايات. وكما موضح في الجدول (٥) والذي يبين الآتي:

### أ. التوزيع المكاني لعدد المدارس على مستوى محلات منطقة البحث :-

إنَّ أعلى نسبة لعدد المدارس في محلة ٦٧٣ إذ بلغت ٢٣% بينما كانت نسبة عدد المدارس في محلة ٦٥١ ومحلة ٦٦٥ حيث بلغت في كل منهما ١٥% أمَّا كل من محلة ٦٥٣ ومحلة ٦٥٥ ومحلة ٦٦٧ ومحلة ٦٧١ ومحلة ٦٧٩ ومحلة ٦٨٥ بلغت كل منهم نسبة عدد المدارس ٨%.

### ب. التوزيع المكاني للطلاب على مستوى محلات منطقة البحث :-

في محلة ٦٧٣ اعلى نسبة للطلاب إذ بلغت ٢٥% وذلك لوجود (٣) مدارس متوسطة فيها بينما بلغت النسبة ١٩% في محلة ٦٥١ وذلك لوجود (٢) مدرسة متوسطة فيها اما في محلة ٦٦٥ ومحلة ٦٧١ بلغت النسبة في كل واحد منها ١٢% أما محلة ٦٥٥ فكانت (١١)% بينما في محلة ٦٦٧ بلغت النسبة (٨)% في حين بلغت نسبة عدد الطلاب في محلة ٦٨٥ (٦)% بينما كانت نسبتهم في محلة ٦٥٣ (٥)% اما اقل نسبة عدد الطلاب فكانت في محلة ٦٧٩ وهي ٢% وذلك لكونها محلة لا تزال تحتوي على مساحات فارغة كثيرة .

### ج. التوزيع المكاني للمدرسين على مستوى محلات منطقة البحث :-

بلغت أعلى نسبة للمدرسين في محلة ٦٧٣ إذ بلغت نسبتهم ٢٤% وبلغت نسبتهم في محلة ٦٥١ (١٨)% بينما بلغ عدد المدرسين في محلة ٦٥٣ (١٢)%، في حين بلغت نسبة المدرسين في محلة ٦٦٥ (١١)%، أمَّا محلة ٦٧١ فبلغت نسبة المدرسين فيها ١٠%، وبلغت نسبة عدد المدرسين في محلة ٦٥٥ (٩)% بينما في محلة ٦٦٧ بلغت نسبتهم ٧% بينما بلغت نسبة عدد المدرسين في كل من محلة ٦٧٩ ومحلة ٦٨٥ نسبة بلغت ٥% لكل واحدة منهم. بينما تقتقر محلة ٦٨١ إلى المدارس المتوسطة.

د. التوزيع المكاني لعدد الشعب على مستوى محلات منطقة البحث :-

بلغت اعلى نسبة للشعب في محلة ٦٥١ إذ بلغت ٢٧% وتأتي محلة ٦٧٣ من حيث نسبة الشعب بعدها إذ بلغت ٢٣% بينما تأتي محلة ٦٦٥ بالمرتبة الثالثة بعدهم إذ بلغت نسبتها ١٢% بينما كل من محلة ٦٥٥ ومحلة ٦٧١ ومحلة ٦٨٥ بلغت نسبة الشعب في كل واحدة منهما ٨% وتأتي بعدهم محلة ٦٥٣ ومحلة ٦٦٧ إذ بلغت نسبة عدد الشعب في كل واحدة منهما ٣% بينما كانت نسبة عدد الشعب في محلة ٦٧٩ هي الأقل من بين محلات منطقة البحث .

هـ. التوزيع المكاني لنوع الجنس (بنين-بنات - مختلط) على مستوى محلات منطقة البحث :-

بلغ أعلى نسبة للبنين في محلة ٦٥١ ومحلة ٦٧٣ حيث سجلت واقع حال (٢) مدرسة بنون في كل واحدة منهما ، أمّا محلة ٦٥٣ ومحلة ٦٦٧ فسجلت (١) مدرسة بنون في كل منهما. بينما لا يوجد باقي محلات الحي إلى مدارس متوسطة للذكور حيث سجلت منطقة الدراسة (٦) مدارس متوسطة للبنين كما موضح في الخريطة (٥).

بالنسبة لمدارس البنات فكان توزيع المدارس كالاتي:

توجد في محلة ٦٥٣ ومحلة ٦٥٥ ومحلة ٦٧١ وحلة ٦٧٩ ومحلة ٦٨٥ (١) مدرسة بنات لكل منها ، وتفتقر باقي محلات الأحياء للمدارس المتوسطة للبنات إذ سجلت منطقة البحث (٥) مدارس متوسطة للبنات. بالنسبة للمدارس المتوسطة المختلطة فقد سجلت منطقة البحث (١) مدرسة متوسطة مختلطة وكانت في محلة ٦٧٣ .

د. التوزيع المكاني لعدد البنات على مستوى محلات منطقة البحث :-

سجلت منطقة البحث واقع (٧) بنات متوسطة إذ سجلت محلة ٦٧٣ (٢) بنات ، أمّا محلة ٦٥١ ومحلة ٦٥٥ ومحلة ٦٦٥ ومحلة ٦٦٧ ومحلة ٦٧١ سجلت بواقع (١) بنات في كل منها ، أمّا باقي المحلات فتفتقر لوجود بنات متوسطة فيها. ينظر للخريطة (٥) .

جدول (٥)

التوزيع المكاني لخدمة تعليم المدارس المتوسطة في حي الغزالية

لعام ٢٠١٨

المحلة	عدد المدارس	%	بنون	بنات	مختلط	عدد الطلاب	%	عدد المدرسين	%	عدد الشعب	%	عدد البنائيات	%
٦٥١	٢	١٥	٢	-	-	١١٩ ٩	١٩	٧١	١٨	٤٨	٢٧	١	١٤
٦٥٣	١	٨	-	١	-	٣٠٠	٥	٤٦	١٢	١٠	٥	-	-
٦٥٥	١	٨	-	١	-	٦٨٥	١١	٣٦	٩	١٤	٨	١	١٤
٦٦٥	٢	١٥	١	-	-	٧٦٥	١٢	٤٢	١١	٢١	١٢	١	١٤
٦٦٧	١	٨	١	-	-	٥٠٠	٨	٢٦	٧	١٠	٥	١	١٤
٦٧١	١	٨	-	١	-	٧٦٠	١٢	٣٩	١٠	١٥	٨	١	١٤
٦٧٣	٣	٢٣	٢	-	١	١٦٢ ٩	٢٥	٩٣	٢٤	٤٢	٢٣	٢	٢٩
٦٧٩	١	٨	-	١	-	١٦٠	٢	١٨	٥	٦	٣	-	-
٦٨١	-	-	-	-	-	-	-	-	-	-	-	-	-
٦٨٥	١	٨	-	١	-	٣٨٧	٦	٢٠	٥	١٤	٨	-	-
المجموع	١٣	١٠٠	٦	٥	١	٦٣٨ ٥	١٠٠	٣٩١	١٠٠	١٨٠	١٠٠	٧	١٠٠

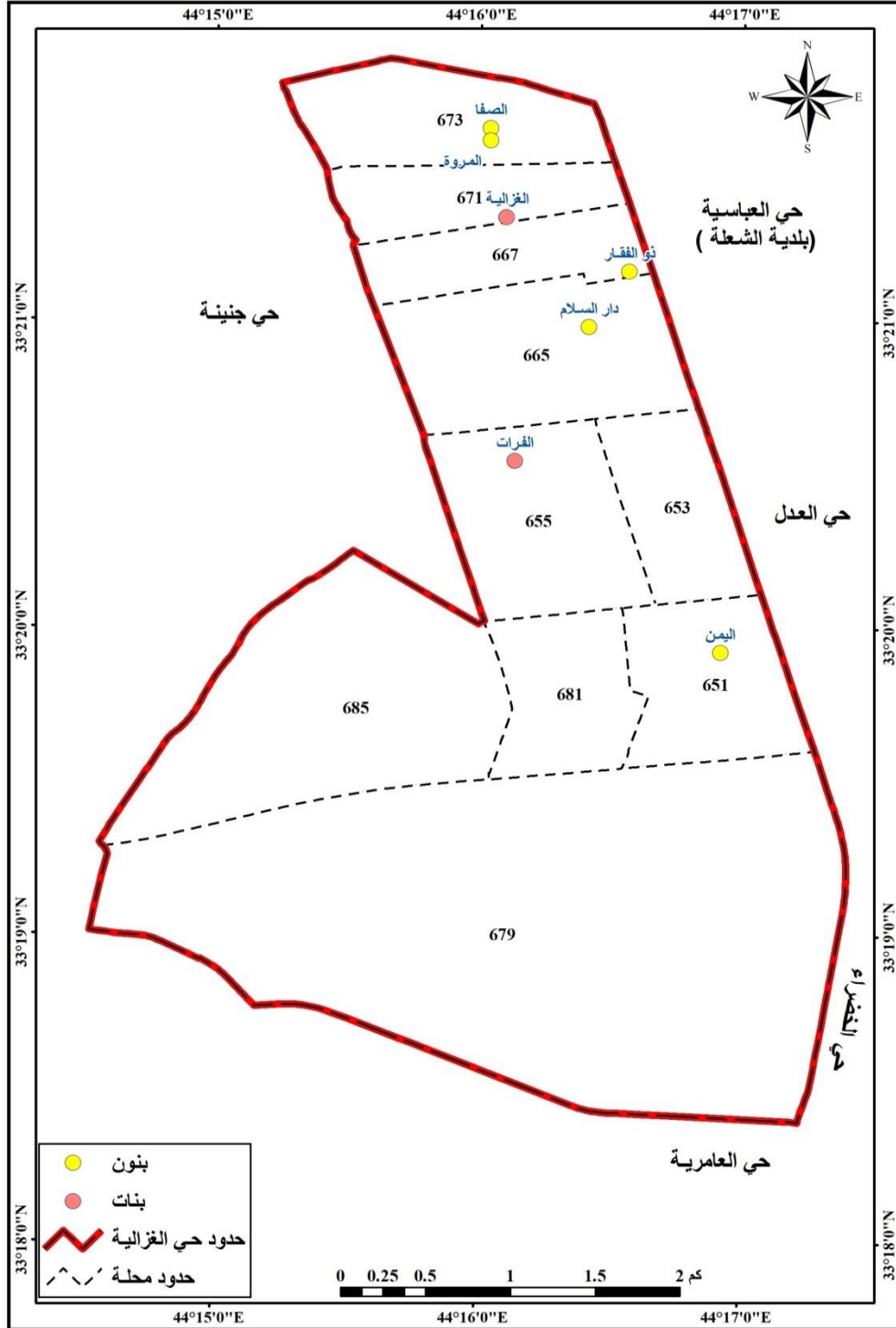
المصدر: بالاعتماد على:

-وزارة التربية، المديرية العامة لتربية الكرخ الأولى، قسم التعليم العام والملاك، شعبة الملاك الثانوي.

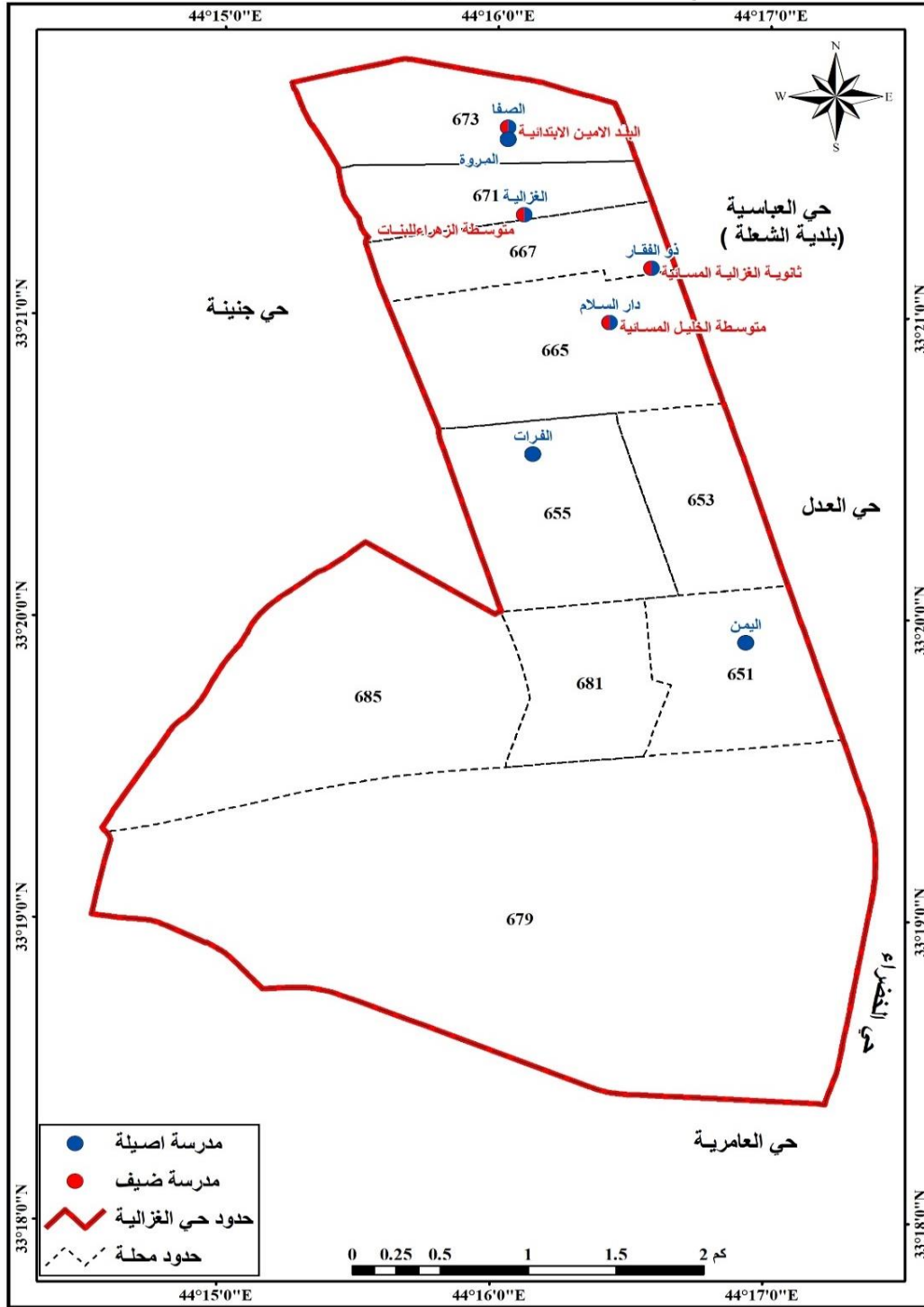
-وزارة التربية، المديرية العامة لتربية الكرخ الأولى، قسم الأبنية المدرسية.

خريطة (٤)

توزيع المدارس المتوسطة حسب جنس المدرسة لحي الغزالية لعام ٢٠١٨



خريطة (٥)  
توزيع المدارس المتوسطة في حي الغزالية لعام ٢٠١٨



المصدر: بالاعتماد على جدول (٥)

## المبحث الرابع

### التوزيع المكاني لخدمة تعليم المدارس الإعدادية والثانوية والمسائية في حي الغزالية

#### ١- التعليم الاعدايي في حي الغزالية :-

يأتي التعليم الإعدادي بعد مرحلة المتوسطة مدة الدراسة ثلاث سنوات ويكون عمر الطالب في هذه المرحلة بين (١٥-١٧) سنة ، في هذه المرحلة تبدأ بالتفرع من مرحلته الأولى بالعلمي وبالفرع الأدبي وأخذ هذا التقسيم منذ ٢٠٠٩. وكما يُبين الجدول (٦) وخريطة (٦) و(٧) أنّ حي الغزالية يضم ثمان مدارس إعدادية بنسبة بلغت ١٤% من مجمل مجموع المدارس في الحي ومن خلال جدول(٥) يتبين الآتي:

#### أ. التوزيع المكاني لعدد المدارس على مستوى محلات منطقة البحث :-

سجلت منطقة البحث (٨) مدرسة إعدادية حيث بلغت نسبتها ١٤% من التعليم في منطقة البحث ، إذ سجلت أعلى عدد مدارس إعدادية في منطقة الدراسة في محلة ٦٦٧ بواقع (٤) مدرسة إعدادية ، وكان نصيب محلة ٦٥٥ (٢) مدرسة إعدادية في منطقة البحث ، اما محلة ٦٥١ ومحلة ٦٦٥ فسجلت (١) مدرسة إعدادية في كل واحدة منهما. بينما تفتقر باقي محلات منطقة الدراسة إلى المدارس الإعدادية.

#### ب. التوزيع المكاني للطلاب على مستوى محلات منطقة البحث :-

سجلت منطقة البحث (٤٠٤٥) طالب وطالبة ولقد توزعوا في محلات منطقة الدراسة كالآتي: سجلت أعلى نسبة لعدد الطلاب في محلة ٦٦٧ سجلت ٥٤% طالب وطالبة من باقي محلات منطقة البحث بينما سجلت محلة ٦٥٥ نسبة عدد طلاب ٢٦%، اما محلة ٦٥١ فسجلت نسبة بواقع ١٥% عدد طلاب ، وتأتي محلة ٦٦٥ بنسبة عدد طلاب سجل ٥% من باقي طلاب الإعدادية في منطقة البحث .

#### ج. التوزيع المكاني للمدرسين على مستوى محلات منطقة البحث :-

سجلت منطقة الدراسة (٢٢٨) مدرس ومدرسة إعدادية وتوزعوا كالآتي: سجلت محلة ٦٦٧ أعلى نسبة عدد مدرسين بواقع ٥١% مدرس ومدرس إعدادية في منطقة البحث ، بينما سجلت محلة ٦٥٥ نسبة مدرسين بلغت ٢٨% مدرس ومدرسة ، أمّا محلة ٦٥١ فكان نصيبها من نسبة

أعداد المدرسين في منطقة الدراسة ١٤%، في حين سجلت محلة ٦٦٥ نسبة ٧% من نسبة مدرسين الإعدادية في منطقة البحث .

د. التوزيع المكاني لعدد الشعب الدراسية على مستوى محلات منطقة البحث :-

بلغ عدد الشعب للمدارس الإعدادية في منطقة البحث ١١٨ شعبة وقد توزعت بنسب على محلات منطقة الدراسة كالآتي :

سجلت محلة ٦٦٧ اعلى نسبة شعب بواقع بلغ ٥٢% بينما سجلت محلة ٦٥٥ نسبة ٢٩% اما محلة ٦٥١ فسجلت ١٢% في حين سجلت محلة ٦٦٥ (٧%) بالنسبة لباقي محلات منطقة الدراسة فهي ايضا تفتقر للشعب الدراسية لنفس السبب المذكور انفا".

د. ا التوزيع المكاني للجنس (بنون- بنات - مختلط) على مستوى محلات منطقة البحث :-

سجلت منطقة البحث (٥) مدرسة بنين و(٣) مدرسة بنات وتوزعت كالآتي:

سجلت محلة ٦٦٧ (٢) مدرسة بنون، بالنسبة لمحلة ٦٥١ ومحلة ٦٥٥ ومحلة ٦٦٥ فسجلت (١) مدرسة بنون لكل منها. سجلت محلة ٦٦٧ (٢) مدرسة بنات ، بينما سجلت محلة ٦٥٥ (١) مدرسة بنات. أمّا بالنسبة للمختلط فتفتقر منطقة الدراسة إلى المدارس المختلطة وكما موضح في خريطة (٦).

و- التوزيع المكاني لعدد البنائيات على مستوى محلات منطقة البحث :-

سجلت منطقة البحث عدد بنائيات بواقع (٧) بنائيات لمدارس الإعدادية وتوزعت كالآتي:

سجلت محلة ٦٦٧ (٤٣%) بنائيات للمدارس الإعدادية ، اما محلة ٦٥٥ فسجلت ٢٩% من بنائيات المدارس الإعدادية ، بينما سجلت محلة ٦٦٥ ومحلة ٦٥١ نسبة ١٤% من البنائيات المخصصة للمرحلة الإعدادية لكل منهما ، أمّا باقي المحلات فتفتقر للمدارس الإعدادية كما مبين في خريطة (٧).

جدول (٦)

التوزيع المكاني لخدمة تعليم المدارس الإعدادية لحي الغزالية

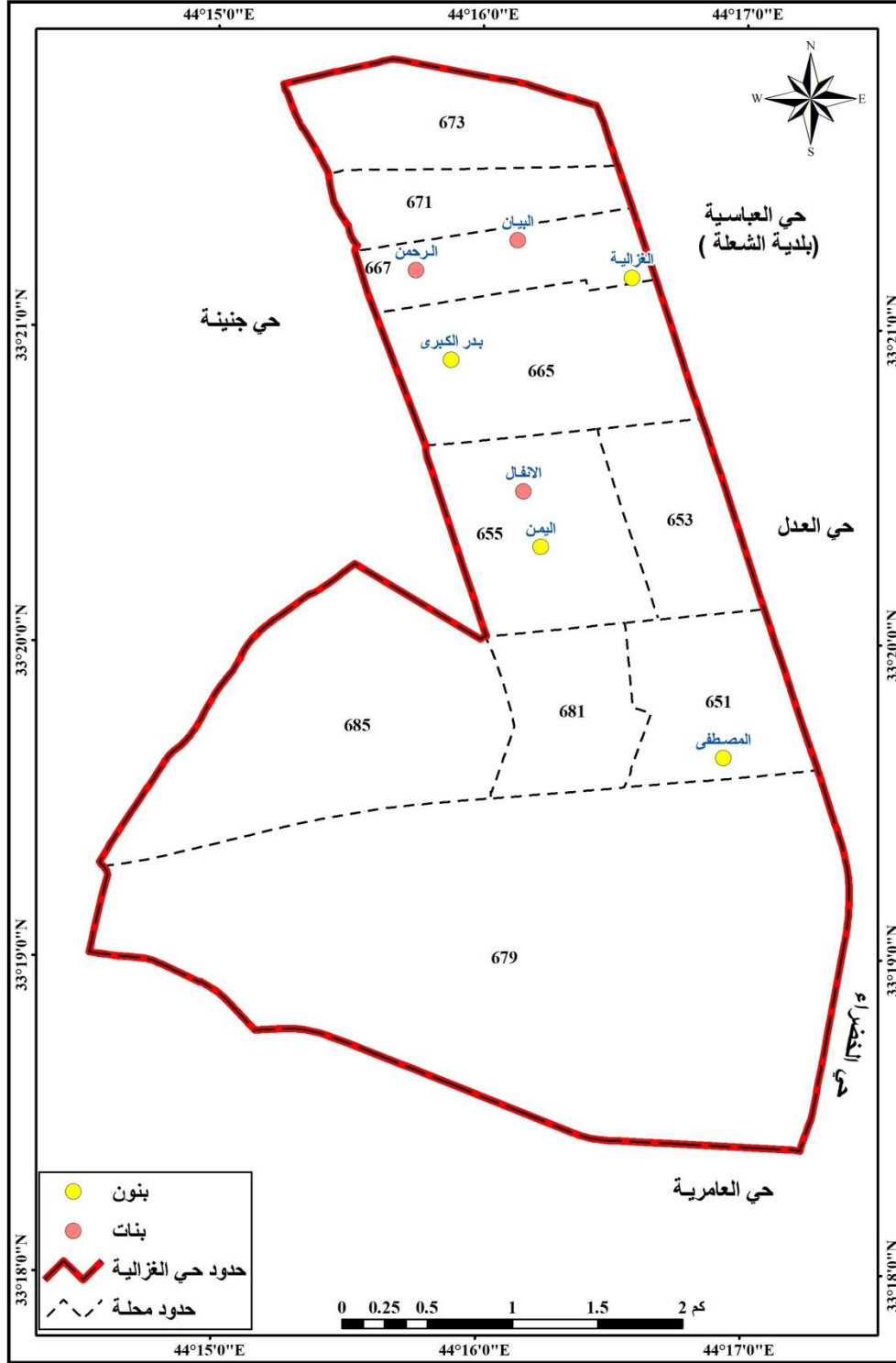
لعام ٢٠١٨

المحلة	عدد المدارس	%	بنون	بنات	مختلط	عدد الطلاب	%	عدد المدرسين	%	عدد الشعب	%	عدد البنائيات	%
٦٥١	١	١٢.٥	١	-	-	٦١٣	١٥	٣١	١٤	١٤	١٢	١	١٤
٦٥٣	-	-	-	-	-	-	-	-	-	-	-	-	-
٦٥٥	٢	٢٥	١	١	-	١٠٥٨	٢٦	٦٣	٢٨	٣٤	٢٩	٢	٢٩
٦٦٥	١	١٢.٥	١	-	-	١٩١	٥	١٧	٧	٨	٧	١	١٤
٦٦٧	٤	٥٠	٢	٢	-	٢١٨٣	٥٤	١١٧	٥١	٦٢	٥٢	٣	٤٣
٦٧١	-	-	-	-	-	-	-	-	-	-	-	-	-
٦٧٣	-	-	-	-	-	-	-	-	-	-	-	-	-
٦٧٩	-	-	-	-	-	-	-	-	-	-	-	-	-
٦٨١	-	-	-	-	-	-	-	-	-	-	-	-	-
٦٨٥	-	-	-	-	-	-	-	-	-	-	-	-	-
المجموع	٨	١٠٠	٥	٣	-	٤٠٤٥	١٠٠	٢٢٨	١٠٠	١١٨	١٠٠	٧	١٠٠

المصدر: بالاعتماد على:

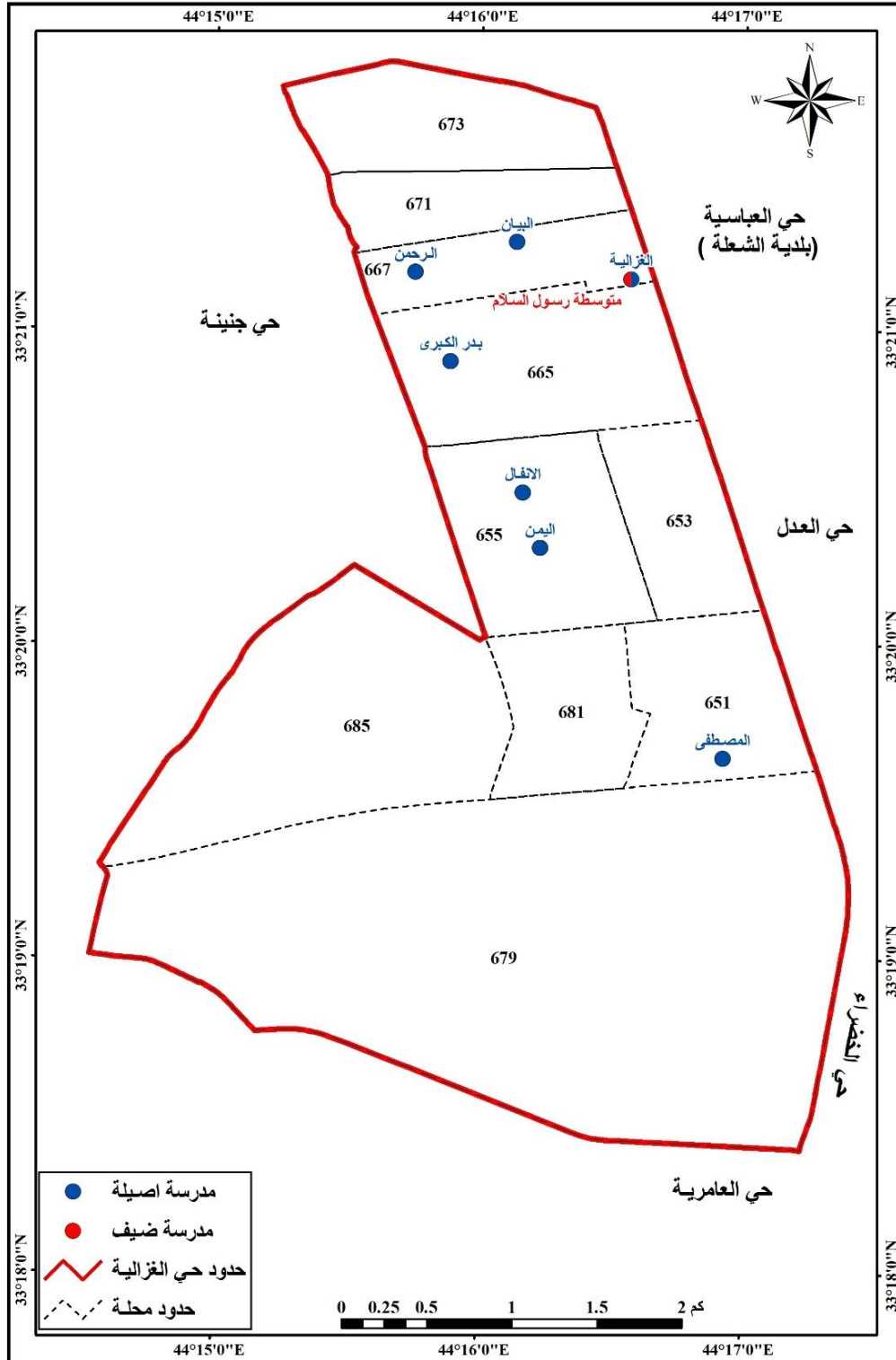
- وزارة التربية، المديرية العامة لتربية الكرخ الأولى، قسم التعليم العام والملاك، شعبة الملاك الثانوي.
- وزارة التربية، المديرية العامة لتربية الكرخ الأولى، قسم الأبنية المدرسية.

خريطة (٦)  
توزيع المدارس الإعدادية في حي الغزالية حسب الجنس لعام ٢٠١٨



المصدر: بالاعتماد على جدول (٦).

خريطة (٧)  
توزيع المدارس الإعدادية في حي الغزالية لعام ٢٠١٨



المصدر: بالاعتماد على جدول (٦).

## ٢- التعليم الثانوي في حي الغزالية:

تتراوح أعمار طلبة هذه المرحلة بين (١٢ - ١٧) سنة وهي تشمل مرحلة المتوسطة ومرحلة الإعدادية بفرعها (الادبي - والعلمي بفرعيه الإحيائي - والتطبيقي) يوضح الجدول (٧) بأن منطقة البحث تضم مدرستين بنسبة ٤% انحسرت بمحلتين محلة ٦٥١ ثانوية للبنات وهي تعد أصيلة أي بناية خاصة بها بلغ عدد طلابها ١٠٥٢ بنسبة بلغت ٥٧% وعدد مدرسين بلغ ٥٤ مدرسا وبنسبة بلغت ٦٠% أما عدد الشعب فبلغ ٢٢ شعب وبنسبة بلغت ٦٩% وفي محلة ٦٦٥ إذ توجد بها مدرسة واحدة أصيلة لها بناية خاصة بها وهي للبنات بلغ عدد طلابها ٧٨١ مثلوا نسبة بلغت ٤٣% وعدد التدريسين بها ٣٦ مدرسا بلغت نسبتهم ٤٠% في حين بلغ عدد الشعب ١٠ شعبة وبنسبة بلغت ٣١%، أما باقي المحلات فهي تفتقر للمدارس الثانوية، وكما موضح في خريطة (٨).

### جدول (٧)

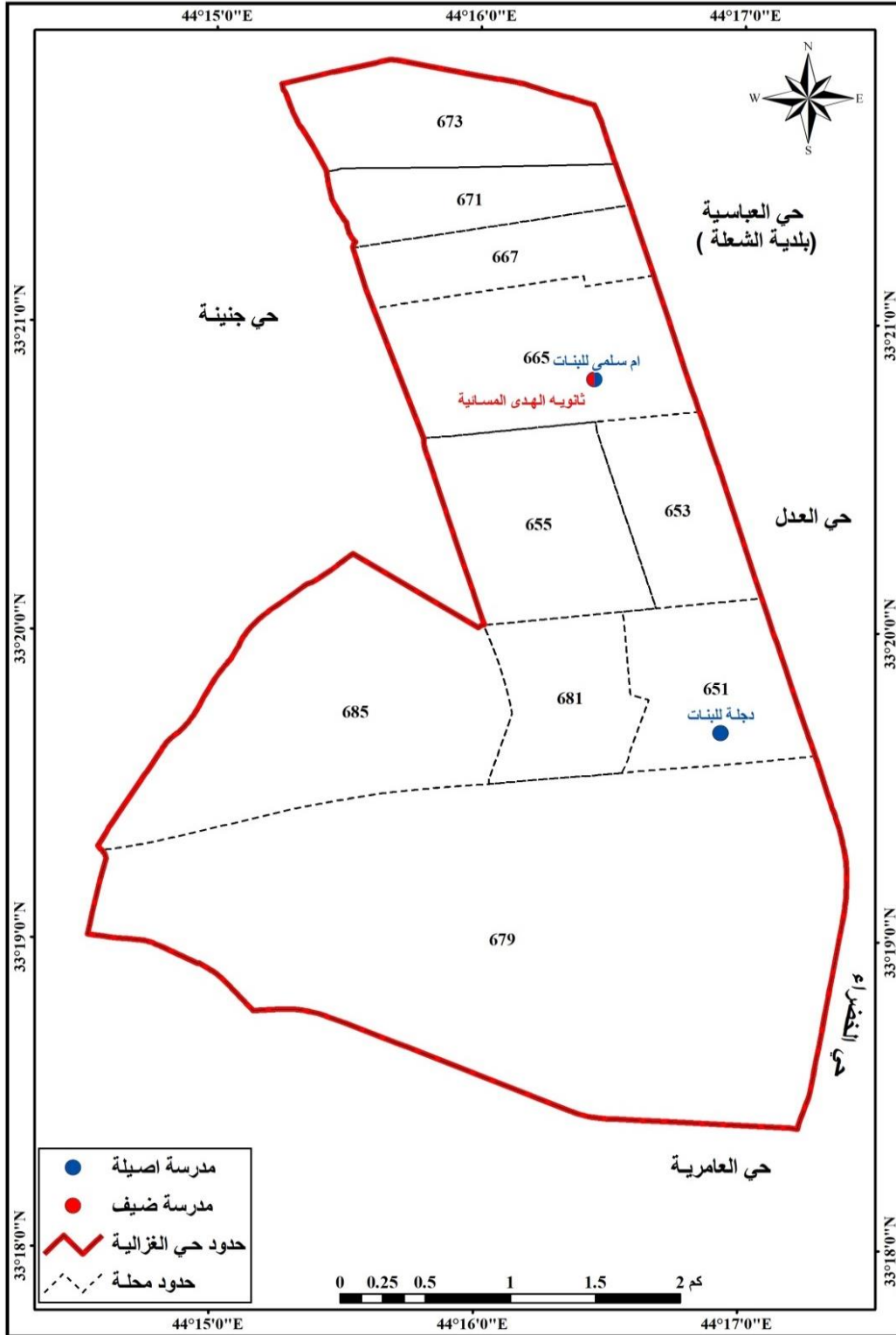
التوزيع المكاني لخدمة تعليم المدارس الثانوية في حي الغزالية لعام ٢٠١٨

المحلة	عدد المدارس	%	بنون	بنات	المختلط	عدد الطلاب	%	عدد المدرسين	%	عدد الشعب	%	عدد البنائيات	%
٦٥١	١	٥٠	-	١	-	١٠٥٢	٥٧	٥٤	٦٠	٢٢	٦٩	١	٥٠
٦٥٣	-	-	-	-	-	-	-	-	-	-	-	-	-
٦٥٥	-	-	-	-	-	-	-	-	-	-	-	-	-
٦٦٥	١	٥٠	-	١	-	٧٨١	٤٣	٣٦	٤٠	١٠	٤٣	١	٥٠
٦٦٧	-	-	-	-	-	-	-	-	-	-	-	-	-
٦٧١	-	-	-	-	-	-	-	-	-	-	-	-	-
٦٧٣	-	-	-	-	-	-	-	-	-	-	-	-	-
٦٧٩	-	-	-	-	-	-	-	-	-	-	-	-	-
٦٨١	-	-	-	-	-	-	-	-	-	-	-	-	-
٦٨٥	-	-	-	-	-	-	-	-	-	-	-	-	-
المجموع	٢	١٠٠	-	٢	-	١٨٣٣	١٠٠	٩٠	١٠٠	٣٢	١٠٠	٢	١٠٠

المصدر: بالاعتماد على:

- وزارة التربية، المديرية العامة لتربية الكرخ الأولى، قسم التعليم العام والملاك، شعبة الملاك الثانوي.
- وزارة التربية، المديرية العامة لتربية الكرخ الأولى، قسم الأبنية المدرسية.

خريطة (٨)  
توزيع المدارس الثانوية في حي الغزالية لعام ٢٠١٨



المصدر: بالاعتماد على جدول (٧)

### ٣. التعليم المسائي في حي الغزالية :-

يذهب الطالب للتعليم المسائي عندما لم يستطع مواصلة تعليمه بعد عمر الإلزام تعليمه في المدارس الأساسية ، وكل تربية ولها قوانينها الخاصة بشروط ذهاب الطالب إلى التعليم المسائي ويعدّ التعليم المسائي من ضمن التعليم الثانوي إذ بلغ عددها ثلاث مدارس بلغت نسبته حوالي ٥% من مجمل الخدمات التعليمية في الحي توزعت في محلة ٦٦٥ مدرسة متوسطة شكلت نسبة ٣٠% من نسبة المسائي واثان ثانوية شغلت ٧٠ % المتوسطة تكون للبنين أمّا الثانوية فواحدة للبنين وواحدة للبنات وجميعها ضيف أي ليس لها بناية خاصة بها بلغ عدد طلاب المتوسطة ٢٤٠ طالب بنسبة بلغت ٣٠% وبعدها أعضاء الهيئة التدريسية الذي بلغ ١٩ شكلوا نسبة ٣٣% وبلغت عدد الشعب ١١ شعبة شكلت نسبة ٣٠% ، أمّا بالنسبة للثانوي بلغ عدد الطلاب فيها ٥٥٠ طالب بنسبة بلغت ٧٠% في حين بلغ عدد المدرسين فيها ٣٨ مدرساً شكلوا نسبة ٦٧% وعدد شعب بلغت ٢٦ شعبة مثلت نسبة بلغت ٧٠%. وتفنقر منطقة البحث إلى التعليم المهني (صناعي - تجاري - زراعي). كما في جدول (٨) وخريطة (٩).

#### جدول (٨)

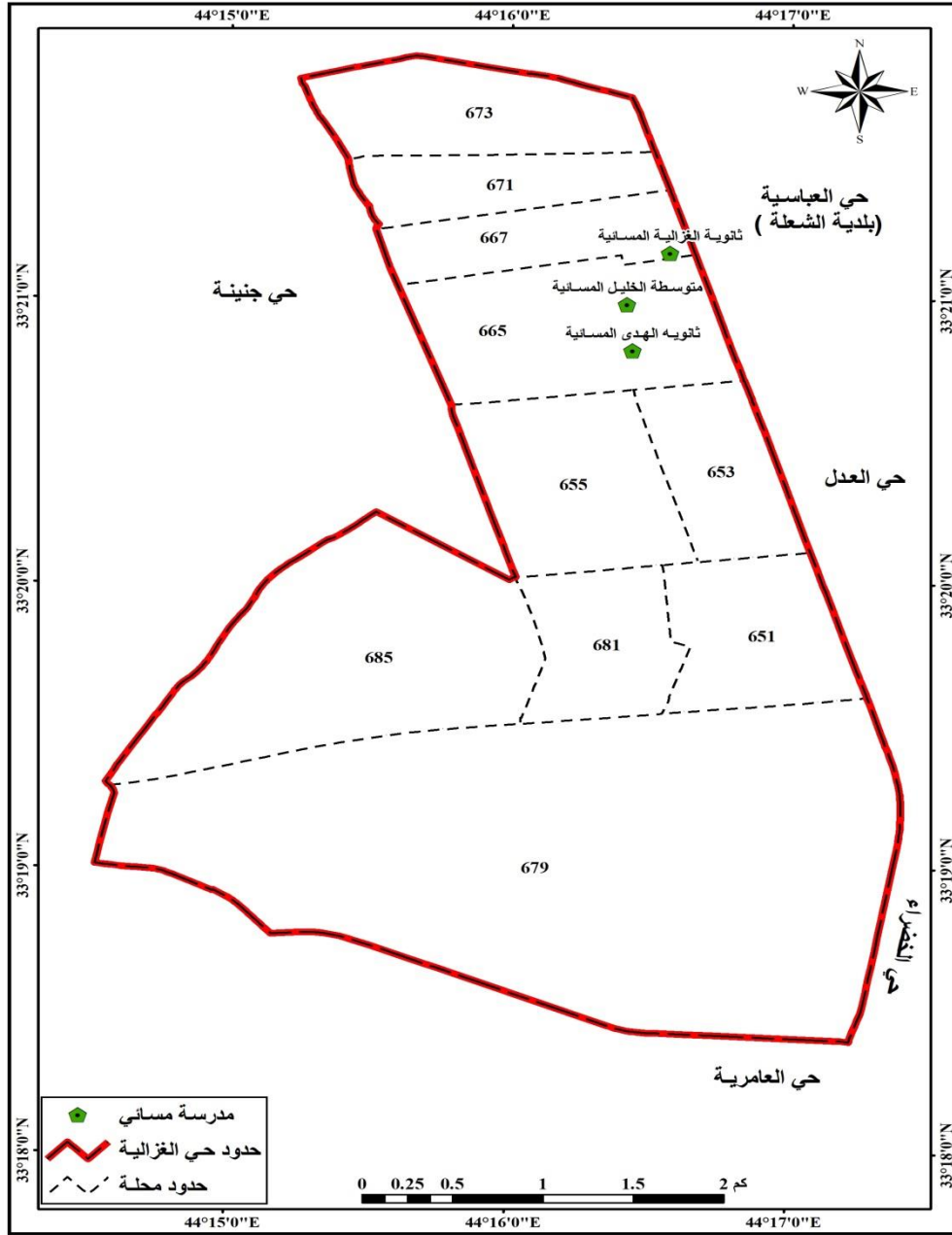
التوزيع المكاني لخدمة التعليم المسائي في حي الغزالية

لسنة ٢٠١٨

المحلة	المرحلة	النسبة %	عدد الطلاب	النسبة %	عدد المدرسين	النسبة %	عدد الشعب	النسبة %
٦٦٥	المتوسطة	٣٠	٢٤٠	٣٠	١٩	٣٣	١١	٣٠
	الثانوي	٧٠	٥٥٠	٧٠	٣٨	٦٧	٢٦	٧٠
المجموع		١٠٠	٧٩٠	١٠٠	٥٧	١٠٠	٣٧	١٠٠

المصدر: بالاعتماد على الدراسة الميدانية

خريطة (٩)  
التوزيع المكاني لخدمة التعليم المسائي في حي الغزالية لسنة ٢٠١٨



المصدر: بالاعتماد على جدول (٨).

## الاستنتاجات :-

١. يعاني حي الغزالية من قلة وجود خدمة رياض الاطفال في الحي ففي جانب التوزيع الجغرافي للخدمات التعليمية الموجودة فيه لسنة ٢٠١٨ تبيّن وجود (٥٨) مؤسسة تعليمية في الحي توزعت بالشكل الآتي وجود رياض أطفال واحدة فقط ومدارس ابتدائية بعدد (٣١) ومدارس متوسطة بعدد (١٣) ومدارس إعدادية بعدد (٨) ومدارس ثانوية بعدد (٢) ومدارس مسائية بعدد (٣) كما تبين أيضاً إنّ هذا العدد (٥٨) مؤسسة تعليمية ليست كلها لها بناياتها الخاصة وإنّ كل الموجود من الأبنية المدرسية يبلغ فقط (٣٨) بناية. كما سجّلت المدارس الابتدائية أكبر نقص من حيث عدد الأبنية وهذا يعني زيادة الضغط على تلك الأبنية والمتأتي من زيادة الحاجة إلى تلك الخدمات في الحي.
٢. بلغ عدد الطلبة في رياض الأطفال (١٥٠) طفلاً أمّا في التعليم الابتدائي لسنة ٢٠١٨ (١٩٦٩٨) تلميذاً وتلميذة ، أمّا التعليم المتوسط فبلغ عدد الطلبة لنفس العام (٦٣٨٥) طالباً وطالبة أمّا في التعليم الإعدادي فبلغ عدد الطلبة (٤٠٤٥) طالباً وطالبة لنفس العام ، أمّا في التعليم الثانوي فبلغ عدد الطلبة (١٨٣٣) طالباً وطالبة لعام ٢٠١٨ في حين بلغ عدد الطلبة في التعليم المسائي (٧٩٠) طالباً وطالبة لنفس العام.
٣. بلغ عدد المعلمين في رياض الأطفال (١٤) معلماً ومعلمة لسنة ٢٠١٨ ، أمّا في التعليم الابتدائي فبلغ (١٢٥١) معلماً ومعلمة لنفس العام أمّا في المدارس المتوسطة ولنفس العام بلغ عدد المدرسين (٣٩١) مدرساً ومدرسة ، أمّا في التعليم الإعدادي فبلغ عدد المدرسين لعام (٢٢٨) مدرساً ومدرسة وفي التعليم الثانوي بلغ عددهم (٩٠) مدرساً ومدرسة. أمّا في التعليم المسائي فبلغ عدد المدرسين (٥٧) مدرساً ومدرسة.
٤. يتباين توزيع الخدمات التعليمية على المحلات السكنية في حي الغزالية وهذا التباين أدى إلى وجود تباين بمستويات الخدمات المقدمة في الجانب التعليمي أيضاً.

## التوصيات :-

١. العمل على إنشاء مؤسسات رياض الأطفال وذلك من أجل سد النقص الحاصل في هذه الخدمة.
٢. بناء الأبنية المدرسية للمدارس الابتدائية والثانوية وفك الازدواج الثنائي في المدارس ويجب أن تكون هذه الأبنية مطابقة للمعايير المحلية وتوفير كافة مستلزمات التعليمية الأخرى من ساحات وحدائق ومرافق صحية وبشكل حديث مما يسهم في رفع المستوى الثقافي والتعليمي في الحي.
٣. أن يراعى توزيع الخدمات التعليمية بحسب الكثافة السكانية في الحي من أجل تحقيق التوازن والكفاءة في التوزيع.

## SOURCES :

- 1- Muhammad Saleh Rabih Al-Ajili , Higher Education in the Arab Word , Reality and Future Strategies , First Edition , Dar Al-Safa for Publishing and Distribution , Amman , 2013 ,p:57.
- 2- Khaled Muhammad Ibn Ammour , Geography of Services , Study in Theoretical Construction , House of the Modern University Office , Alexandria ,2017,p: 66-67.
- 3- Basheer Ibrahim Al-Taif , Mohsen Abd Ali , Riyadh Kazem Al-Jumaili , Urban Services Study in Development Geography , First Edition , Modern Book Foundation House , Tripoli ,2009 ,P: 111-112.
- 4- Riyadh Abdullah Ahmad , Geographical Analysis of Green Areas Within the Basic Design of Samarra City Using Geographic Information Systems , Tikrit University Journal For Human Sciences , Volume (25) , issue (6) , 2018,p: 128.
- 5- Hussein Alwan , Riyadh Abdullah Ahmad ,Samir Falih , Educational Services in Salah al – Din Governorate , Tikrit University Journal For Human Sciences , Volume (25) , issue (8) , 2018,p: 210.
- 6- Personal Interview with Prof . Dr.Abbas Fadel Al-Saadi , one of the ancient inhabitants of Al-Ghazaliyya , at 24/4/2019 : Time :12 pm.
- 7- same source .
- 8- Ministry of Water Resources , General Survey Authority , 2015.
- 9- Baghdad Municipality , Design Department . Basis Division of Geographic Information Systems, 2010 .
- 10- Ministry of Planning , Central Bureau of Statistics and Information Technology , Population Statistics Division, 2018 .
- 11- Ministry of Education , General Directorate of First Karkh Education , School Buildings Department , 2018 .
- 12 - - Ministry of Education , General Directorate of First Karkh Education, Department OF General Education and staff , Division of Primary Landlords and Kindergarten ,2018 .
- 13- - Ministry of Education , General Directorate of First Karkh Education, Department OF General Education and staff , Secondary Angel Division ,2018 .